



ACADEMIA ROMÂNĂ
INSTITUTUL DE ARHEOLOGIE IAȘI

PARTICULARITĂȚI ALE NEOLITICULUI
TIMPURIU DIN BANATUL DE CÂMPIE

REZUMATUL TEZEI DE DOCTORAT

Conducător de doctorat

C.S. I dr. habilitat LAZAROVICI Cornelia-Magda

Doctorand Ciobotaru Dan Leopold

2024

CUPRINS

<u>CAPITOLUL 1. INTRODUCERE</u>	
<u>CAPITOLUL 2. ISTORICUL CERCETĂRII CULTURII STARČEVO-CRIȘ ÎN BANAT</u>	
<u>CAPITOLUL 3. HABITATUL</u>	
<u>3.1. CADRUL GEOGRAFIC</u>	
<u>3.1.1. Caracteristici morfologice</u>	
<u>3.1.2. Structura geologică și pedologică</u>	
<u>3.1.3. Sistemul hidrografic</u>	
<u>3.2. REPERTORIUL AȘEZĂRIILOR</u>	
<u>3.3. TIPOLOGIA AȘEZĂRIILOR</u>	
<u>3.3.1. Caracteristici geo-morfologice</u>	
<u>3.3.2. Particularități metodologice</u>	
<u>3.3.3. Tipuri de așezări</u>	
<u>3.4. CONSTRUCȚII DEFENSIVE</u>	
<u>3.5. LOCUINȚELE</u>	
<u>3.5.1. Complexe excavate în sol</u>	
<u>3.5.2. Locuințe de suprafață</u>	
<u>3.6. ALTE COMPLEXE</u>	
<u>CAPITOLUL 4. INVENTARUL MATERIAL AL COMUNITĂȚILOR NEOLITICULUI TIMPURIU</u>	
<u>4.1. INVENTAR LITIC ȘI OSTEOLOGIC</u>	
<u>4.1.1. Industria pietrei cioplite</u>	
<u>4.1.2. Industria pietrei șlefuite</u>	
<u>4.1.3. Inventarul osteologic</u>	
<u>4.1.4. Unelte din materii dure animale</u>	
<u>4.2. OBIECTE DIN LUT</u>	
<u>4.3. CERAMICA</u>	
<u>4.3.1. Prezentarea metodei de lucru pentru selectarea criteriilor de analiză a ceramicii</u>	
<u>4.3.2. Prezentarea bazelor de date realizate</u>	
<u>4.3.3. Ceramica din situri mai puțin cercetate.</u>	
<u>4.3.4. Ceramica pictată</u>	
<u>CAPITOLUL 5. ELEMENTE DE ORGANIZARE ECONOMICĂ ȘI SOCIALĂ A COMUNITĂȚILOR</u>	

<u>CAPITOLUL 6. EXPRESII ALE VIETII SPIRITUALE</u>	
<u>6.1. STATUETE ZOOMORFE</u>	
<u>6.2. BUCRANII</u>	
<u>6.3. REPREZENTĂRI ANTROPOMORFE</u>	
<u>6.4. RELIEFURI ANTROPOMORFE APLICATE PE VASE</u>	
<u>6.5. ALTĂRAȘE DE LUT</u>	
<u>6.6. SUPORT DIN LUT</u>	
<u>6.7. OBIECTE MNEMONICE CONICE SAU <i>TOKEN</i></u>	
<u>6.8. GREUTĂȚI NEPERFORATE DE FORMA UNOR PÂINI RITUALICE</u>	
<u>6.9. REPREZENTĂRILE STILIZATE ALE UNOR CORNUTE</u>	
<u>CAPITOLUL 7. INTERPRETAREA CRONOLOGICĂ ȘI EVOLUTIVĂ A DESCOPERIRILOR</u>	
<u>7.1. PREZENTAREA PRINCIPALELOR SISTEME CRONOLOGICE</u>	
<u>7.2. RELAȚIILE CU ZONA DUNĂRII ȘI BALCANI</u>	
<u>7.3. RELAȚIILE CU ZONA TRANSILVANĂ</u>	
<u>7.4. RELAȚIILE CU BAZINUL PANONIC</u>	
<u>CAPITOLUL 8. CONCLUZII</u>	
<u>BIBLIOGRAFIE</u>	
<u>LISTA ILUSTRATIILOR</u>	
<u>LISTA PLANSELOR</u>	
<u>PLANȘE</u>	
<u>ABSTRACT</u>	

Cuvinte-cheie: neolitic timpuriu, cultura Starčevo-Criș, Banatul de câmpie, arhitectura neoliticului timpuriu, inventar arheologic, cronologie, relațiile balcanice, relațiile nord-dunărene.

REZUMAT

S-au scurs peste patru decenii de la publicarea lucrării de sinteză dedicate neoliticului din Banat, realizată de Prof. Gh. Lazarovici. O serie de noi cercetări arheologice au apărut în acești ani, unele dintre ele dedicate unor situri arheologice cu un context neolitic timpuriu. Am participat la săpăturile din regiunea de câmpie a Banatului și am săpat nivelurile culturii Starčevo-Criș din majoritatea acestor situri. O serie de materiale s-au acumulat în

urma acestor lucrări, care pot clarifica apariția și evoluția acestei culturi în regiunea joasă a Banatului. Cu susținerea Prof. Gheorghe Lazarovici, am pornit la acest drum de sistematizare și punere în circuitul științific a descoperirilor neolitice timpurii din Banatul de câmpie. Propunerea Doamnei Prof. Dr. Cornelia-Magda Lazarovici de a coordona această lucrare de doctorat m-a onorat și s-a dovedit a fi soluția reușită pentru finalizarea unui demers demult amânat.

Lucrarea referitoare la particularitățile neoliticului timpuriu din Banatul de câmpie reprezintă o sinteză a elementelor de habitat și a inventarului siturilor arheologice aparținând culturii Starčevo-Criș care au fost documentate din cercetările desfășurate începând cu debutul secolului XX în zona de șes din Banat. O parte dintre așezările din partea de nord-vest a județului au fost cercetate inițial de către arheologul amator Kisléghi Nagy Gyula fără păstrarea unei documentații detaliate a săpăturii. Le-am introdus totuși în analiza așezărilor, pentru că acesta a realizat un sistem de coordonate în siturile respective și a păstrat integritatea colecției sale întreaga viață. Ulterior, la trecerea în noul mileniu, am început campanii de cercetări arheologice în siturile descoperite de acesta.

Am integrat și situri arheologice care au fost cercetate cu mulți ani în urmă, cum este Foeni-*Sălaș*, un proiect arheologic internațional coordonat de Dr. Fl. Drașovean și Dr. H.J. Greenfield, la care am participat ca și student, dar care nu au fost publicate monografic încă. Alte proiecte la care am participat, cum este Parța-*Tell II*, mi-au permis să cercetez stratul neolitic timpuriu și cu prilejul acestei teze am ocazia să prezint descoperirile de acolo. La fel este și cu situl și inventarul arheologic din situl Foeni-*Gaz*, care sunt prezentate sistematic în cadrul prezentei lucrări. O parte semnificativă este reprezentată de cercetările de la Sânicolau Mare-*Pusta Bucova IV*, pe care le-am efectuat împreună cu Dr. Raiko Krauss de la Universitatea Tübingen și cu colegii de la MNBT timp de cinci ani și care chiar în acest an sunt publicate într-o monografie extinsă.

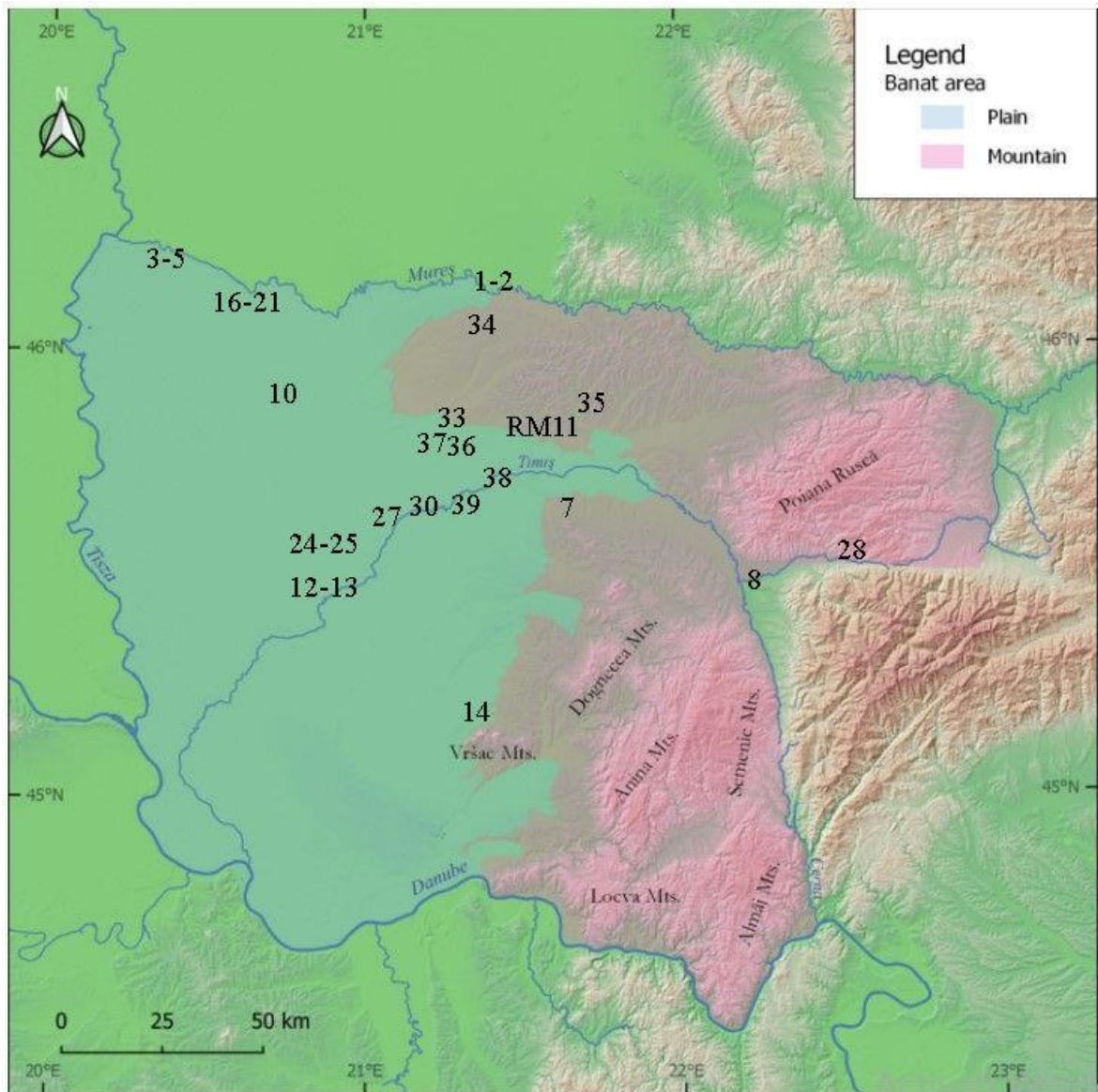


Fig. 1. Distribuția siturilor neolitice timpurii cu cercetări arheologice în Banatul de Câmpie.

Cel mai important sit introdus în analiză este situl multistratificat de la Dudeștii Vechi-*Movila lui Deciov*, cunoscut inițial ca și *Óbessenyői Óstelep*. În acest sit au fost efectuate numeroase cercetări, începând de la cele efectuate în anii 1906-1907, când sunt excavați 1336 metri pătrați, continuate de noi în anii 2000-2005, apoi reluate împreună cu Universitatea din Tübingen din 2018 până în prezent. Colaborarea în campanii arheologice anuale internaționale timp de șaisprezece ani s-a dovedit a fi un cadru științific solid care a permis cercetarea intensivă cu metode de ultimă generație a unor situri cu notorietate în literatura de specialitate, dar care nu fuseseră documentate sistematic. Analizele de laborator realizate prin aceste colaborări au adus clarificări tehnologice și cronologice care au impus aceste situri între cele reprezentative în regiunea est și central europeană.

Multe dintre siturile discutate în lucrare au fost doar cercetate parțial, cum este Dudeștii Vechi-Cociohatu Mic Ferma 3, altele au fost doar verificate perieghetic.

Capitolul doi cuprinde o succintă prezentare a istoricului cercetărilor arheologice dedicate neoliticului timpuriu din întregul Banat românesc. Cercetările debutează cu activitatea de punere în valoare a patrimoniului arheologic preistoric pe care o efectuează Felix Milleker, concomitent cu preocupările de identificare și prospectare a siturilor arheologice din nordul Banatului de către arheologul amator pasionat Kisléghi Nagy Gyula. În articolele publicate de Gyula Kisléghi Nagy sunt menționate materiale arheologice aparținând neoliticului timpuriu, din așezările de la Dudeștii Vechi și Pusta Bucova - grup de grinduri, telluri și tumuli situat la hotarul dintre Cenad, Sânnicolau Mare și Dudeștii Vechi. În anul 1907 publică raportul privind săpăturile arheologice de la Sânnicolau Mare - *Humka Mare* și - *Pusta Bucova IV*, unde decopertează 484 de metri pătrați. Săpăturile la situl *Pusta Bucova IV* au fost reluate printr-un proiect internațional în anul 2010 și au fost finalizate în anul 2015. Tot acesta excavează, între aprilie 1906 și august 1907, o suprafață de 1336 metri pătrați din așezarea situată la 500 de metri nord de satul Dudeștii Vechi (numită în literatura veche Óbessenyői -*Őstelep*, iar în prezent Dudeștii Vechi – *Movila lui Deciov*). Cercetarea acestui sit foarte important pentru raporturile dintre neoliticul timpuriu sud-dunărean și zona panonică a fost reluată de noi în perioada 2000-2005, apoi în colaborare cu partenerii germani de la Universitatea Tübingen din 2018 încoace.

Activitatea de cercetare a neoliticului timpuriu este afectată de integrarea părților din Banatul geografic în statele reorganizate după Primul Război Mondial. Relațiile dintre specialiști și activitatea acestora suferă influențe ale factorului politic, iar realitățile din teren sunt adaptate conform școlilor naționale. Integrarea descoperirilor din nord-vestul Banatului în publicațiile Idei Kutzián reitroduc în circuit aceste materiale. În perioada postbelică activitatea colectivului lărgit al muzeului timișorean reia săpăturile dedicate neoliticului timpuriu.

O activitate deosebită este efectuată de colectivul proiectului de cercetare al văii Dunării legat de construcția sistemului de acumulare Porțile de Fier I, începând cu anul 1961. O serie de cercetări arheologice vizează și contextul neolitic timpuriu din Clisura Dunării.

Un capitol important al identificării și cercetării patrimoniului culturoii Starčevo-Criș se datorează activității susținute de către arheologul Gheorghe Lazarovici, începând cu proiectele Clisurii, continuate cu realizarea publicațiilor de referință privind neoliticul bănățean.

O serie de noi cercetări arheologice dedicate așezărilor Starčevo-Criș din Banatul de câmpie au fost realizate în ultimele trei decenii, în special prin proiecte internaționale. Am participat la aceste cercetări și am introdus rezultatele acestora în lucrarea prezentă.

Capitolul trei include un *subcapitol 3.1* cu descrierea mediului geografic. În primul paragraf sunt analizate caracteristicile morfologice care definesc spațiul geografic al Banatului de câmpie. Un al doilea paragraf prezintă structura geologică și pedologică a unităților de câmpie care sunt cuprinse în această regiune. Al treilea paragraf tratează sistemul hidrografic care drenează câmpiile Banatului. Aceste cursuri de apă și bazinele pe care le formează sunt foarte importante pentru definirea modului în care comunitățile purtătorilor culturii Starčevo-Criș pătrund în zonă, precum și a modului de subzistență pe care aceste comunități le adoptă, de cele mai multe ori fiind localizate în apropierea cursurilor de apă.

Subcapitolul 3.2 este dedicat repertoriului așezărilor, cu o descriere actualizată și imagini ale celor mai importante descoperiri. Așezările sunt aranjate în ordine alfabetică pe unitățile administrativ-teritoriale de care aparțin și dispunde un număr de identificare. Am prezentat siturile conform bibliografiei aferente.

Subcapitolul 3.3 tratează tipologia așezărilor, care oferă o imagine unitară a tipurilor de situri întâlnite în Banatul de câmpie și modul lor de organizare. Am scos în evidență categoriile principale de locații preferate de comunitățile neolitice timpurii. Acestea sunt în principal așezările în roire pe grinduri, așezările pe terase înalte, așezările pe grinduri și meandre. În cea mai mare parte, locațiile sunt specifice culturii Starčevo-Criș, majoritatea fiind așezări de mici dimensiuni, cu o durată de funcționare limitată în timp, la câteva sezoane sau puțini ani.

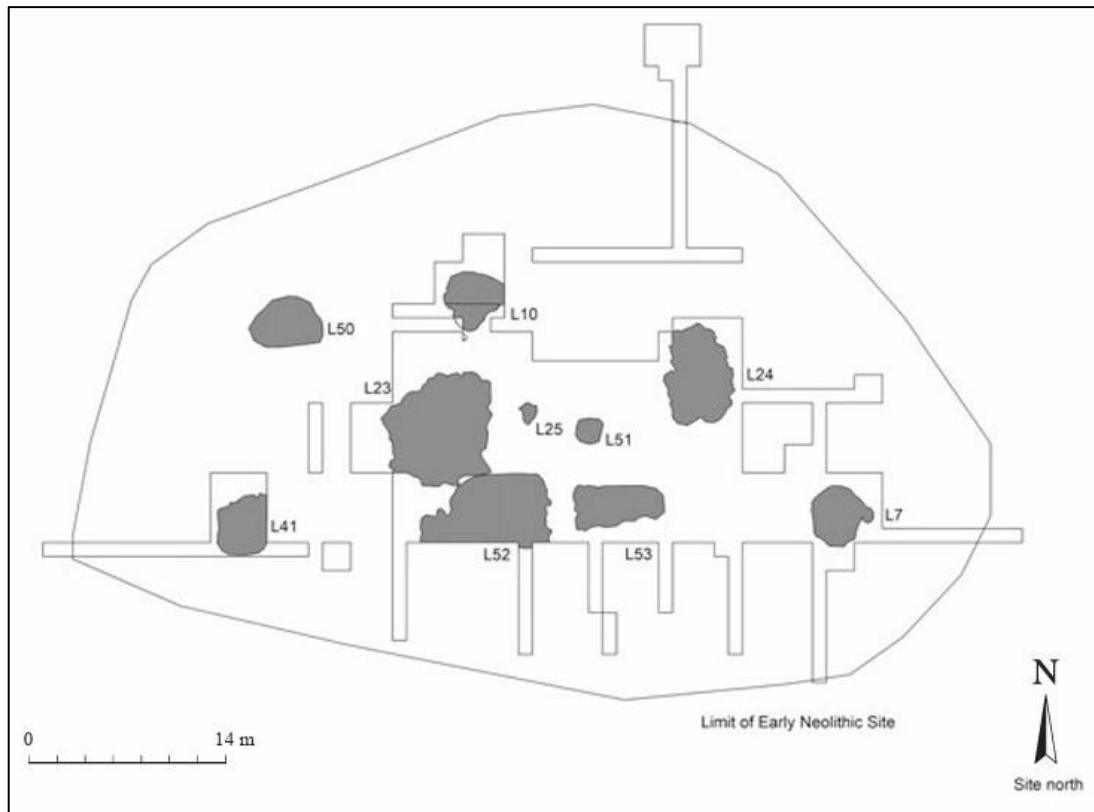


Fig. 2. Planul general al locuințelor Starčevo-Criș din așezarea Foeni- Sălaș. După Greenfield, H. J.; Kapuran, Al., 2021, p. 39, fig. 17.

Am introdus studiul de caz al singurei așezări de tip tell neolitic timpuriu din Banatul de câmpie de la Dudeștii Vechi-Movila lui Deciov, care are particularități de arhitectură și urbanism remarcabile pentru procesul de neolitizare la nordul Dunării.

Subcapitolul 3.4 este dedicat construcțiilor defensive, cu studiu de caz al șanțului perimetral de la Dudeștii Vechi-Movila lui Deciov, care este deocamdată unicat în peisajul neoliticului timpuriu din Banat. Acest șanț cercetat de noi în trei extremități ale sitului reprezintă o particularitate distinctă a neoliticului bănățean. Pentru acest sit au fost realizate patru etape de măsurători de rezonanță electromagnetică începând cu anul 2002. Cercetarea arheologică a acestui obiectiv deosebit de important este încă în desfășurare, împreună cu un colectiv internațional.

Subcapitolul 3.5 este dedicat analizei complexelor de arhitectură ale comunităților neolitice din Banatul de câmpie. Am grupat complexele în mai multe categorii, dintre care prima este reprezentată de structuri îngropate în sol. Am pornit de la situl Foeni-Sălaș, care este printre cele mai vechi și care a fost săpat integral, fiind un sit de mici dimensiuni format dintr-un pâlc de structuri semiîngropate dispuse în jurul unui bordei de mai mari dimensiuni.

Am prezentat în continuare cele trei bordeie de la Foeni-Gaz, relativ asemănătoare cu situl anterior și care erau împrăștiate pe plaja unei bălți care funcționa în preistorie. Situl este format din complexe dispuse sporadic pe terasa din apropierea bălții, cu o cantitate semnificativă de melicși scoici. Între aceste bordeie suprafața este relativ lipsită de artefacte, care însă abundă în gropile documentate. Perieghezele și măsurătorile magnetometrice confirmă lipsa artefactelor și structurilor pe terasa mai înaltă aflată la distanță de apă.

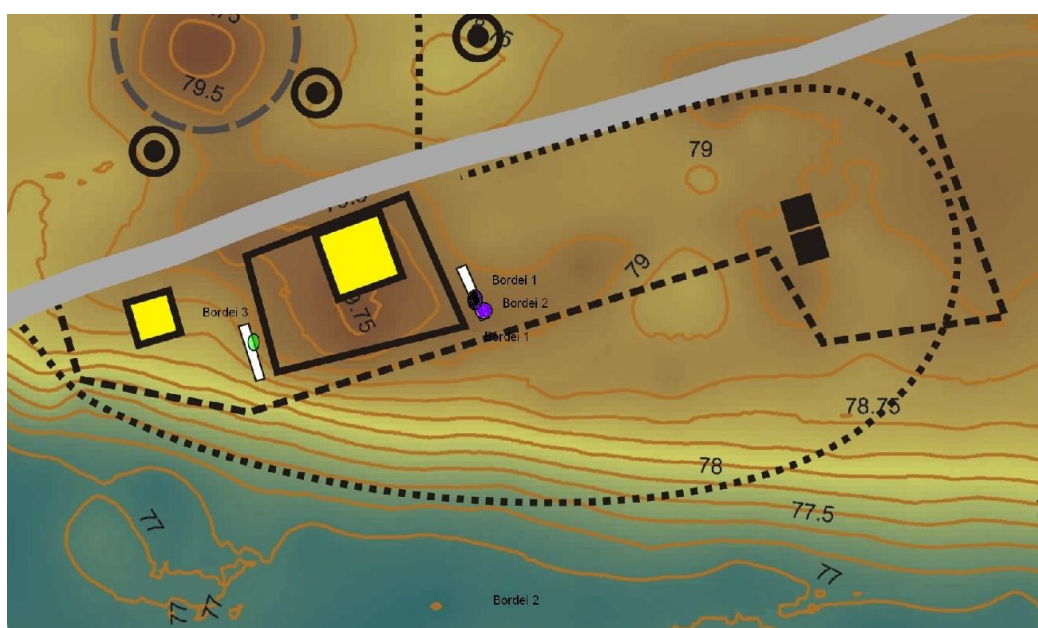


Fig. 3. Foeni-Gaz. Amplasamentul bordeielor. Desen: UVTimișoara

Așezarea Starčevo-Criș de la Parța-Tell II este sigilată față de nivelul neolitic târziu aflat deasupra printr-un nivel intermediar lipsit de complexe arheologice și care constituie un hiatus. Acest nivel neolitic timpuriu aflat la baza stratigrafiei din situl Parța-Tell II este reprezentat de două bordeie și cinci gropi. Una dintre gropi prezintă o particularitate deosebită, fiind o groapă foarte adâncă înconjurată de un set de alveole concentrice dispuse în spirală, care permit coborârea la baza complexului, care este cel mai adânc din așezare. Din acest complex unic au fost recuperate cel mai interesante artefacte din așezare. Dispunerea complexelor la distanță unele de altele, fără intersectare, indică o eventuală contemporaneitate a acestora, sugerată și de similaritatea straturilor de umpleri.

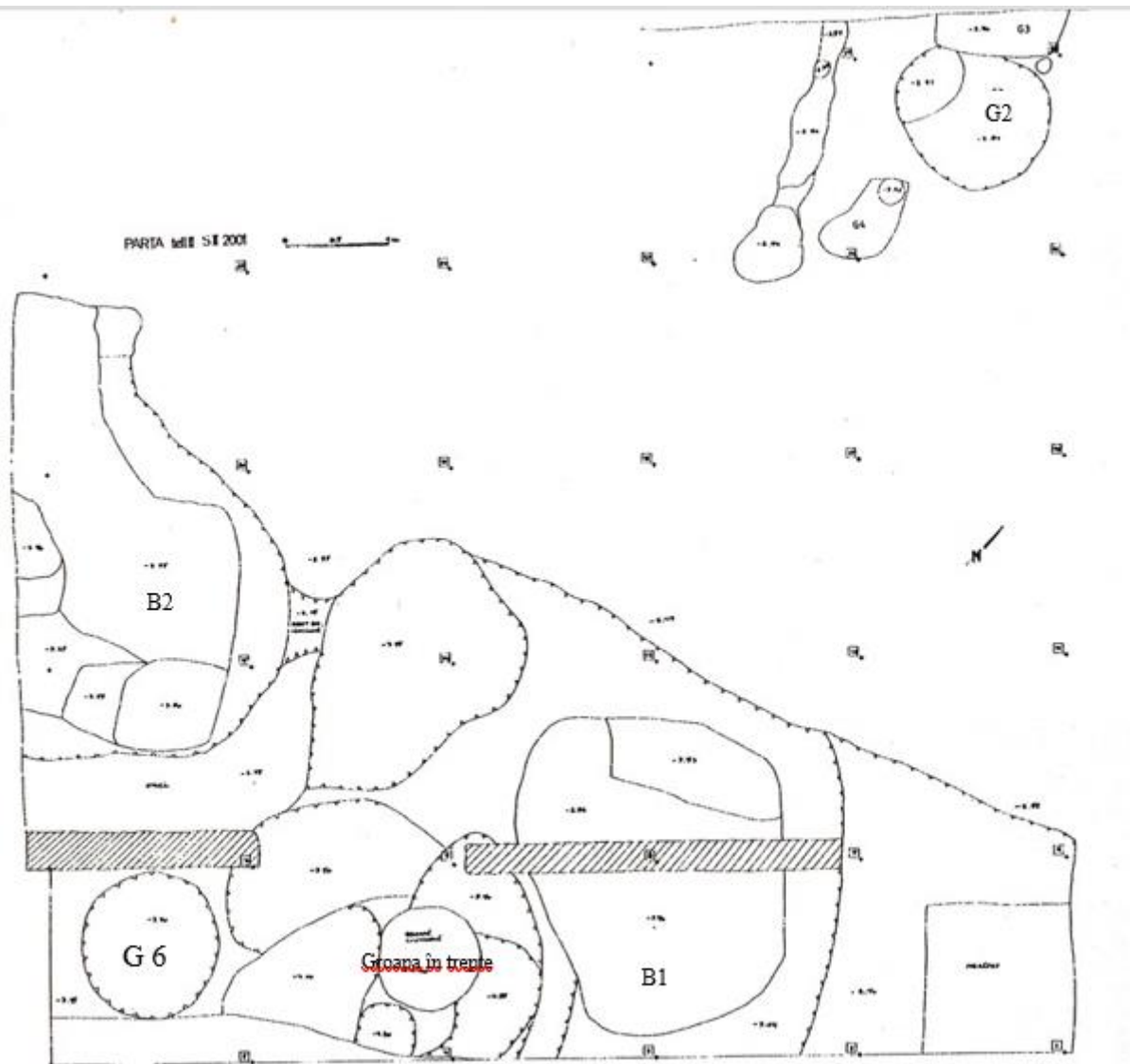


Fig. 4. Parța – Tell II, Secțiunea II, nivelul neolitic timpuriu, grund. Desen: Ciobotaru D.

Situl de la Sânicolau Mare-*Pusta Bucova IV* a beneficiat de cea mai extinsă cercetare arheologică, formată din douăzeci de suprafețe de aproximativ 5x5 metri. În cadrul acestor unități au fost surprinse o serie de structuri de arhitectură, chiar platforme de suprafață, dar majoritatea lor par a fi construite cu scop tehnologic, inclusiv o groapă în formă de rinichi și o groapă cu baterie de cuptoare de mici dimensiuni. În cadrul sectorului tehnologic se remarcă și un cuptor cu boltă pentru afumat, precum și un cuptor deosebit cu coș de evacuare a fumului. Situl are o întindere mare și este mărginit de brațe de apă care astăzi sunt colmatate și pot fi observate doar pe imaginile de rezonanță geomagnetică. O depresiune care pare a fi fost deja fosilă în perioada neolitică străbate situl neolitic timpuriu. Așezarea durează cel mult jumătate de secol.

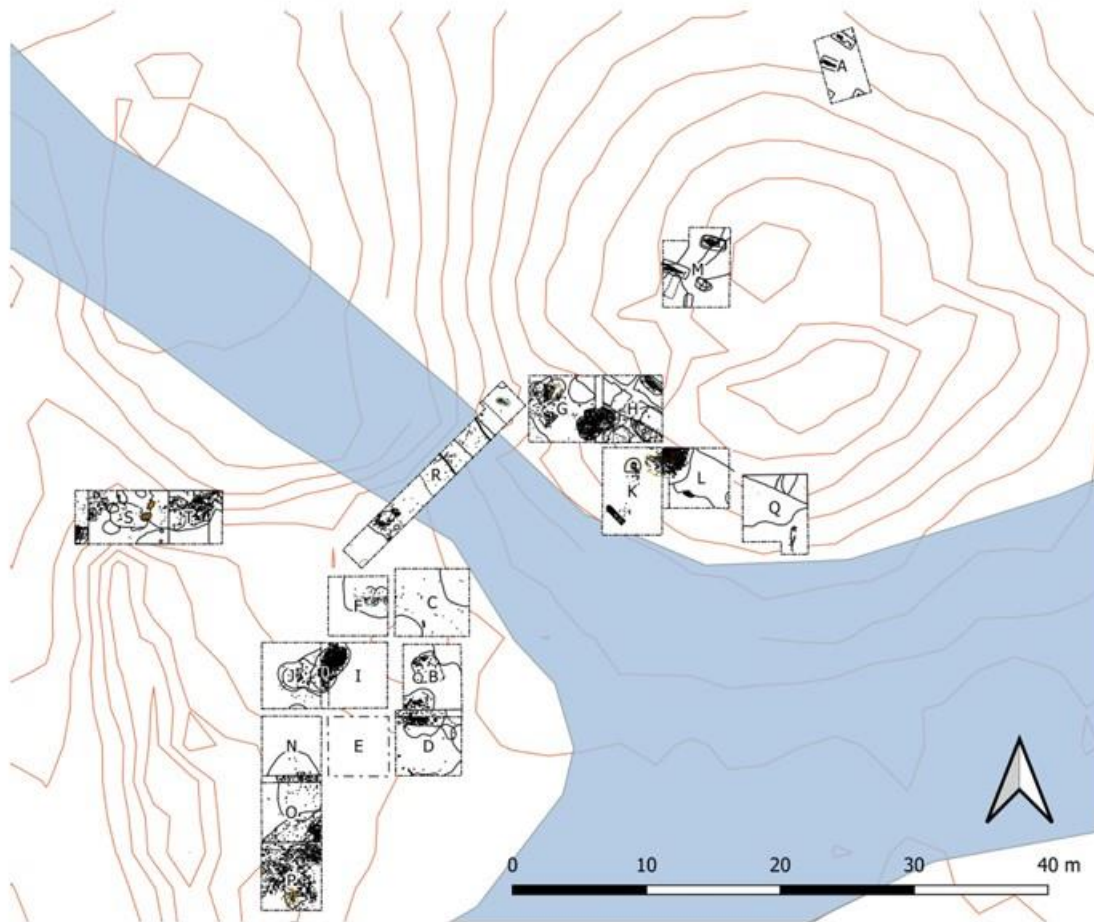


Fig. 5. Sânicolau Mare-Pusta Bucova IV. Suprafețele excavate între 2010-2015.

Am subliniat prezența în așezarea Dudeștii Vechi-Movila lui Deciov a locuințelor de suprafață rectangulară, care sunt o particularitate a neoliticului timpuriu din Banatul de câmpie, cu analogii în neoliticul Balcanilor de sud-est și egeean. Acestea se remarcă și prin șanțurile de fundație extrem de adânci, de până la 90 centimetri, cu gropi de stâlp ale unor pari deși. Casele au o lățime de 5 metri și sunt împărțite în câte două camere pe lățime, și mai multe pe lungime, iar podeaua este din pământ nivelat. Casele sunt dispuse pe șiruri paralele, despărțite de ulicioare de 1,20 metri lățime.

Au cuptoare interioare și inventar bogat, cu depunere în șanțul de fundare al casei a unei mărgeli de scoică *Spondylus* și a fragmentelor unui platou cu buza lobată și baza rectangulară, cu analogii în fazele timpurii din Bačka, Clisură și Transilvania. Datarea acestor complexe este în jur de 5850 cal BC.

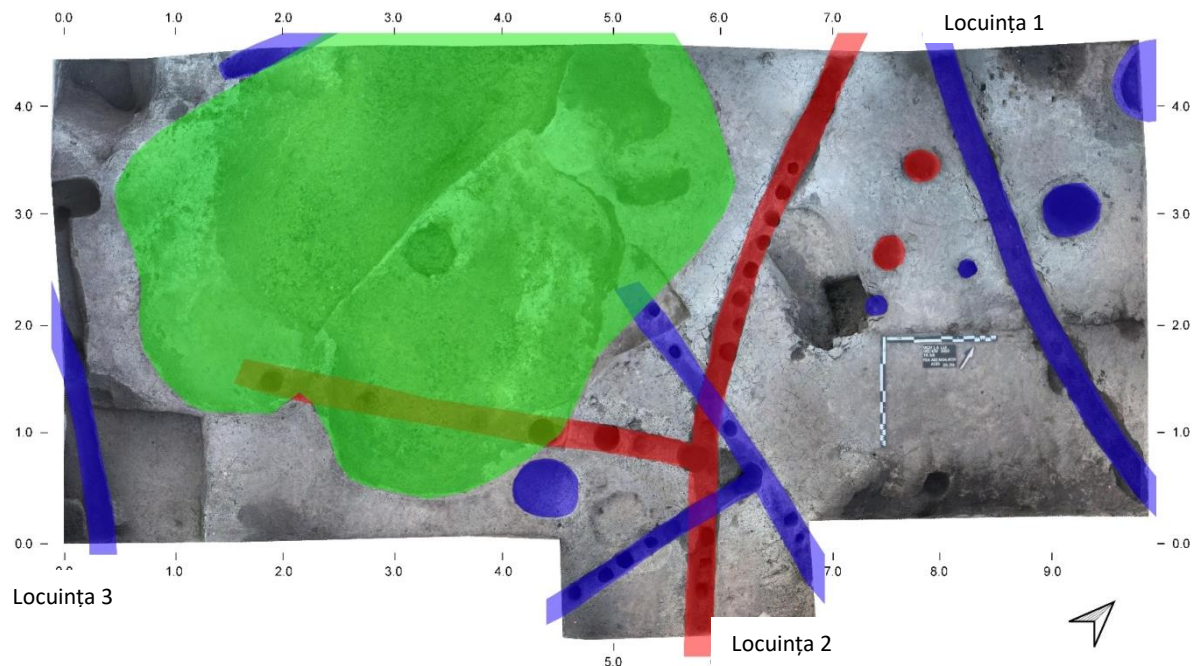


Fig. 6. Dudeștii Vechi – Movila lui Deciov, suprafața A-C. Locuințele de suprafață cu șanț de fundație. Cu roșu, structura inițială, de scurtă durată; cu albastru, locuințele neolitice timpurii din prima fază de locuire a așezării; cu verde, gropile din faza a doua a locuirii. După Ciobotaru, D. L.; Krauss, R., 2023, fig. 13.

Capitolul patru este dedicat analizei inventarului arheologic descoperit în siturile din Banatul de câmpie.

Paragraful 4.1.1 este dedicat inventarului litic cioplit. Am prezentat stadiul actual al analizelor de surse de silex, inclusiv silexul de tip balcanic și obsidianul pe un spațiu mai larg, balcanic și transilvănean. Deocamdată industria pietrei cioplite a fost publicată parțial, fără analize de laborator, pentru prima campanie de la Foeni-Sălaș. Exceptând două fragmente de obsidian, restul materialului nu a fost analizat. Am prezentat descoperirile de materiale litice cioplite din siturile Foeni-Gaz și Parța-Tell II. Rezultatele analizelor litice pentru situl Sânicolau Mare-Pusta Bucova IV, care au fost deja realizate, au fost prezentate în acest capitol. Se observă numărul redus de piese litice cioplite descoperite în acest sit, deși aici au fost cele mai extinse suprafețe cercetate. Unelte litice cioplite descoperite din situl Dudeștii Vechi-Movila lui Deciov din vechea colecție, precum și din cele descoperite în campaniile 2000-2005 au fost introduse în analiză, dar rezultatele cercetărilor prezente

care sunt încă în derulare vor fi integrate ulterior expertizării lor. Din acest sit provin cele mai multe unelte litice din Banatul de câmpie.

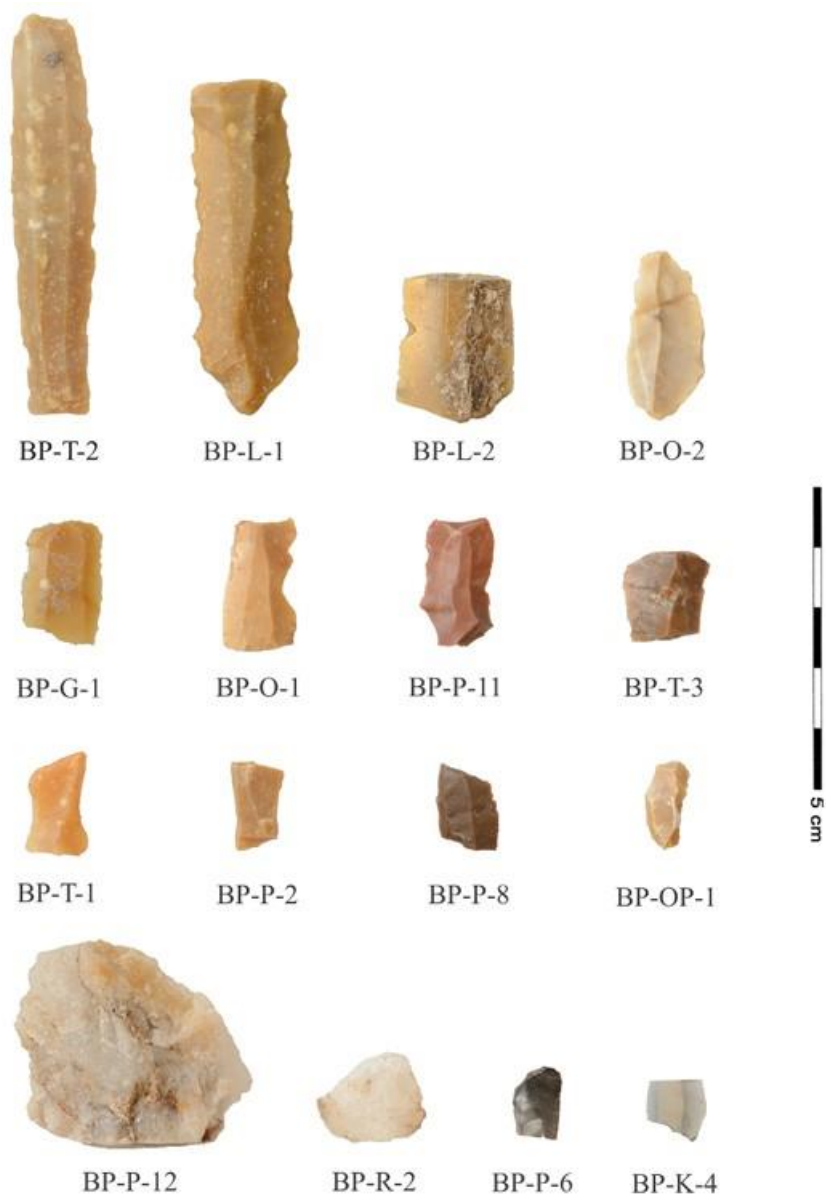


Fig. 7. Sânicolau Mare-Pusta Bucova IV. Unelte din piatră cioplită recuperate din complexe neolitice timpurii. După Milić, B.; Brandl, M., 2024, pl. 3.

Paragraful 4.1.2 dedicat uneltelor din piatră șlefuită cuprinde prezentarea inventarului respectiv provenit din siturile arheologice. Descrierea inventarului este însoțită de desene și imagini ale pieselor descoperite în situri. Un lot limitat de fragmente de unelte șlefuite provin din situl Foeni-Sălaș, dintre care doar două fragmente au fost publicate după prima campanie. Mai multe fragmente provin din siturile Parța-Tell II și din Sânicolau Mare-Pusta Bucova IV. Analiza acestora din urmă ne-a fost predată deja spre

publicare de Fl. Klimscha și va fi tipărită în monografia dedicată sitului. Din situl Dudeștii Vechi-Movila lui Deciov am prezentat fragmente din colecția recoltată la începutul secolului XX, dar și inventarul litic al campaniilor 2000-2005. O analiză completă va fi realizată la finalul cercetării din sit. Ca o particularitate zonală, plecând de la lipsa zăcămintelor de rocă în regiune, este utilizarea până la fracturare sau uzura avansată a pieselor, urmată de refolosirea fragmentelor uzate ca răzuitoare sau ciocane de piatră.



Fig. 8. Sânicolau Mare – Pusta Bucova IV. 1: calup utilizabil pentru șlefuirea unui topor;
2: frecător/pistil. După Klimscha, Fl., 2024, fig. 2.

Inventarul osteologic din **paragraful 4.1.3** a fost prezentat conform analizelor efectuate pentru siturile din Banat. La Foeni-Sălaș se remarcă dominanța animalelor domestice, un procent scăzut al porcului și folosirea câinelui probabil doar ca însoțitor al omului. O prezență deosebit de mare a melcului este constatată la Foeni-Sălaș și Sânicolau Mare-Pusta Bucova IV. În Banat se remarcă dominanța resurselor acvatice, cu scoici de râu, melci de livadă, iar din situl Dudeștii Vechi-Movila lui Deciov a fost recuperat un

număr semnificativ de fragmente de broaște țestoase. Vânătoarea nu este dominantă, având un procent limitat, exceptând situl *Dudeștii Vechi-Movila lui Deciov*, unde atinge în jur de 50%. Dar aceasta este una din particularitățile sitului, alături de cele arhitecturale. Peștii sunt bine reprezentați, în special în siturile din bazinul Aranca-Mureș, unde am efectuat trecerea prin sită a întregului sol recoltat și flotarea, iar numeroase fragmente de solzi și oase au fost recoltate. Este vorba de pești de talie mică și medie, ușor de prins cu plase și capcane în ape de adâncime medie și mică, cum erau brațele de râu și bălțile situate în împrejurimile sitului. Studiile realizate de laboratoare europene dedicate peștilor și moluștelor din aceste situri sunt foarte importante pentru definirea dietei acestor comunități.

Paragraful 4.1.4 este alocat analizei uneltelor din materii dure animale. Prezentarea acestora este însoțită de un suport grafic adecvat. Multe piese au fost descoperite în situl *Parța-Tell II*. Printre acestea, un topor din corn care inițial putea fi suport pentru o unealtă din piatră și o spatulă de os. Din situl *Sânicolau Mare-Pusta Bucova IV* provin un percutor din os și numeroase împungătoare de os, precum și oase cilindrice cu secțiuni în zona epifizei. Numărul redus de așchii din os sugerează că uneltele puteau fi produse în altă parte și importate în sit, sau că uneltele erau confecționate într-un atelier care nu se situa în zona cercetată de noi.

Situl neolitic timpuriu *Dudeștii Vechi-Movila lui Deciov* dispune de un număr apreciabil de spatule sau linguri de os. Un set consistent provine din săpăturile de la începutul secolului XX, din colecția Kisléghi și sunt păstrate în muzeul timișorean. Aceste piese au fost studiate și publicate de C. Beldiman. Un set de unelte de os de tipul lingurilor provin și din noile săpături organizate de noi. Cel mai probabil aceste linguri erau folosite pentru servirea hranei sau pentru colectarea făinii de pe râșniță.

Multe din uneltele de os descoperite de Kisléghi Nagy nu mai pot fi identificate în colecțiile muzeului timișorean, dar s-au păstrat fotografiile ale planșei pe care erau fixate. Am prezentat planșe cu piesele pe care le-am putut identifica. De asemenea, am documentat și piesele litice descoperite în campaniile 2000-2005 de la *Dudeștii Vechi-Movila lui Deciov*. Descoperirea unor piese de debitaj indică prezența în situl *Movila lui Deciov* a unui atelier de prelucrat unelte din os.

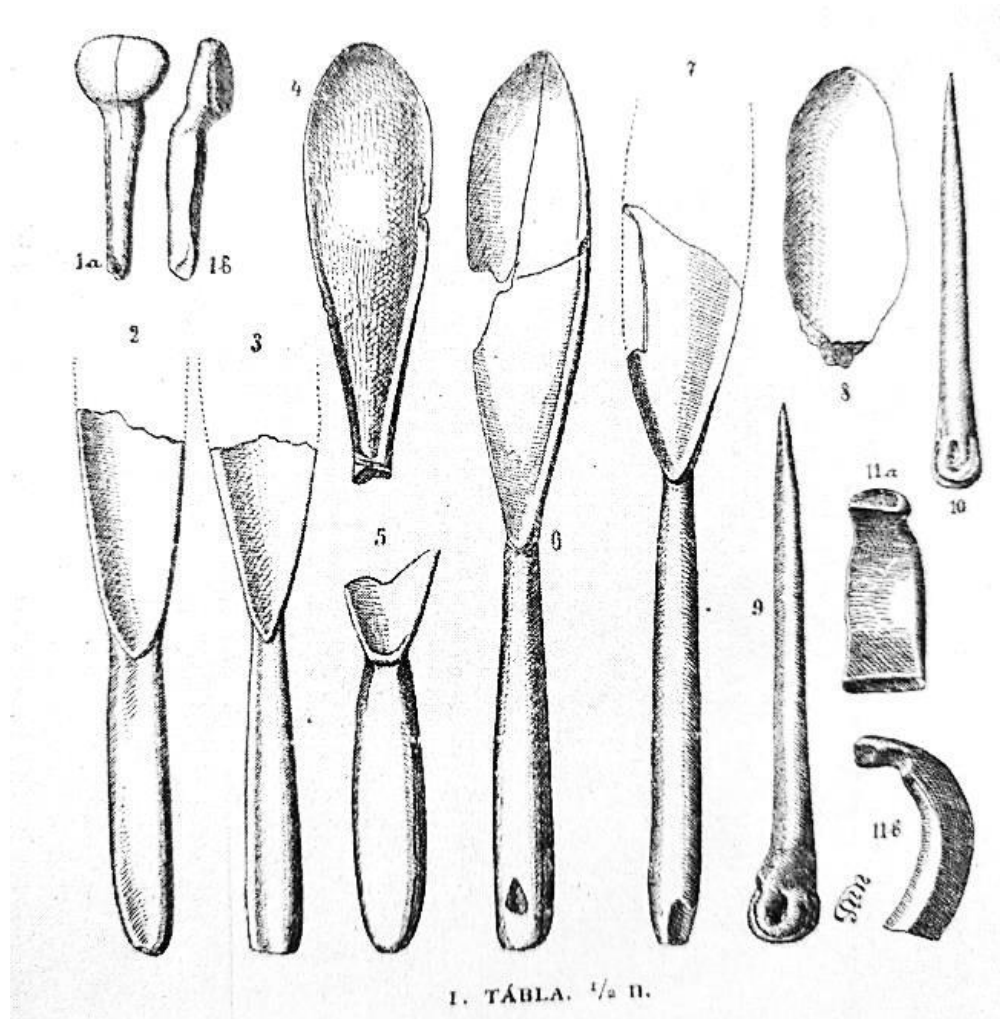


Fig. 9. Duceștii Vechi-Movila lui Deciov. Unelte de os. După Kisléghi Nagy, G., 1911, pl. 1.

Subcapitolul 4.2 tratează obiectele din lut. Având în vedere lipsa arocamentelor din câmpie, mari cantități de greutateți din lut au fost confecționate de comunitățile neolitice timpurii și ulterior recuperate prin săpături. Am realizat un studiu de caz cu greutatețile de lut de la Parța-Tell II, care par a fi răspândite aleatoriu în complexe, ca depuneri de deșeuri din alte complexe după abandonarea sectorului de sit. Am prezentat grafic distribuția greutateților după forme, perforație și ornamentație.

Din situl Sânicolau Mare-Pusta Bucova IV provin numeroase fragmente care au fost trimise la publicare, pe care le-am prezentat sub formă de desene. Se remarcă o varietate de greutateți, inclusiv o piesă trilobată, fără perforație, care putea fi folosită ca bolas. Greutatețile unei plase de pescuit de mari dimensiuni au fost descoperite în groapa S24 din situl Sânicolau Mare-Pusta Bucova IV.



Fig. 10. Pusta Bucova. Greutăți de lut in situ.. După Krauss, R., 2024, fig. 45.

Totuși cea mai mare varietate de forme și decorații ale greutateților de lut provine din situl Dudeștii Vechi-*Movila lui Deciov*.

O altă categorie de greutateți sunt cele denumite de noi greutateți pandantive, cu perforație dispusă de obicei în partea superioară. Aceste greutateți erau destinate utilizării la războiul vertical de țesut, dar puteau fi folosite și la alte dispozitive. Fusaiiolele sau jetoanele din perete de vas sunt foarte bine reprezentate în siturile din Banat. Utilizarea lor este incertă, deoarece la Dudeștii Vechi-*Movila lui Deciov* în ultimele campanii au fost descoperite piese care nu sunt perforate, deci utilizarea lor ca fusaiiole este puțin probabilă. Uneori chiar

perforația este foarte mică și este greu să fie traversată de tija de lemn pentru rotire. O serie de vestigii din categoria inelelor confecționate din os, dar și piatră au fost recuperate din situri. La *Pusta Bucova IV* a fost identificat un astfel de inel confecționat din lemn mineralizat, de culoare închisă și lustruit. Piese din lemn mineralizat sunt atestate în neoliticul timpuriu în sudul României.

Pintaderele, deși foarte rare, sunt întâlnite în situl de la Dudeștii Vechi-*Movila lui Deciov*. Pe lângă cea descoperită de Kisléghi și publicată de acesta și ulterior republicată de I. Kutzián, din același sit a fost recuperată o a doua pintaderă în ultimii ani. Aceasta provine dintr-un context neidentificat, fiind descoperită accidental la suprafață de către proprietarul terenului agricol.

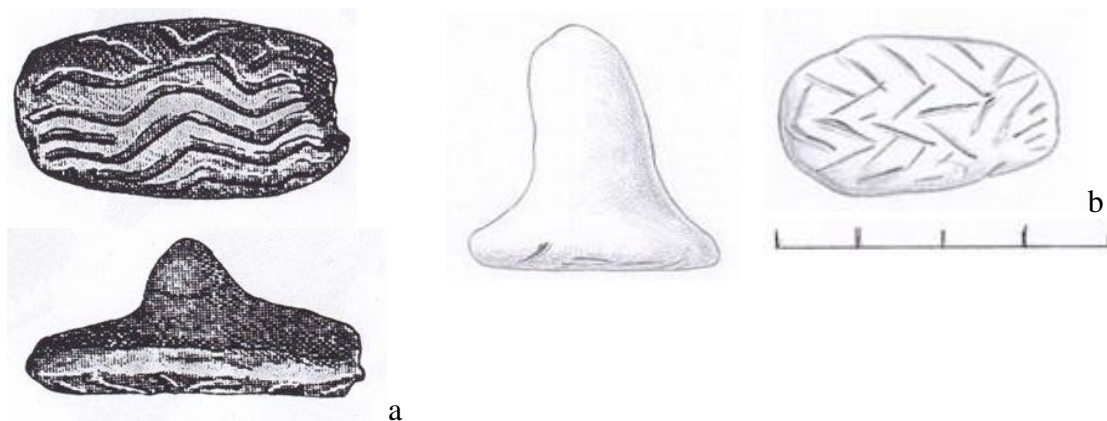


Fig. 11. Dudaștii Vechi-Movila lui Deciov. Pintadere. a: colecția Kisléghi; b: descoperire întâmplătoare.

Subcapitolul 4.3 dedicat ceramicii ocupă o parte semnificativă din lucrare. Ceramica este cel mai important artefact pentru arheologie.

În **paragraful 4.3.1** am prezentat metoda de lucru pentru analiza ceramicii, prin realizarea de baze de date pentru ceramică pe baza unor criterii comune cu cercetarea avansată pe acest domeniu generată de Prof. Gh. Lazarovici pentru situri din Transilvania și Moldova.



Fig. 12. Vas cu pântec asimetric. Dudaștii Vechi-Movila lui Deciov. Suprafața A-B, al doilea nivel de ocupare a sitului. Ciobotaru Dan & Raiko Krauss.

Paragraful 4.3.2 introduce prezentarea bazelor de date realizate de echipele noastre pe criterii multiple de factură, formă și ornamentală. Analiza însumează 3251 de fragmente ceramice analizate pentru situl Foeni-Sălaș, 2480 de fragmente ceramice din situl Foeni-Gaz, iar din situl Parța-Tell II un număr de 1130 de fragmente ceramice. Analiza ceramicii după o metodă proprie din situl Sânicolau Mare-Pusta Bucova IV de către R. Krauss a

însumat 24955 fragmente ceramice, cu greutatea totală de 548 kilograme. Analiza statistică parțială a ceramicii din situl Dudeștii Vechi-Movila lui Deciov a fost realizată pentru teza de doctorat a colegei A. Jozsa și cuprinde o parte din materialele din campaniile 2000-2005.

În *paragraful 4.3.3* prezentarea ceramicii din siturile cercetate preventiv sau periegetic, de mult mai mică anvergură, completează subcapitolul ceramicii. Un caz particular este reprezentat de inventarul ceramic al fântânii neolitice timpurii pe care am cercetat-o la Uliuc, de unde au fost recuperate opt vase restaurate și fragmente dispartate ale unor alte câteva vase. Acestea sunt vasele de scos apa din fântână și au o formă foarte asemănătoare, ele diferind doar prin volumul mai mic al unora din ele.

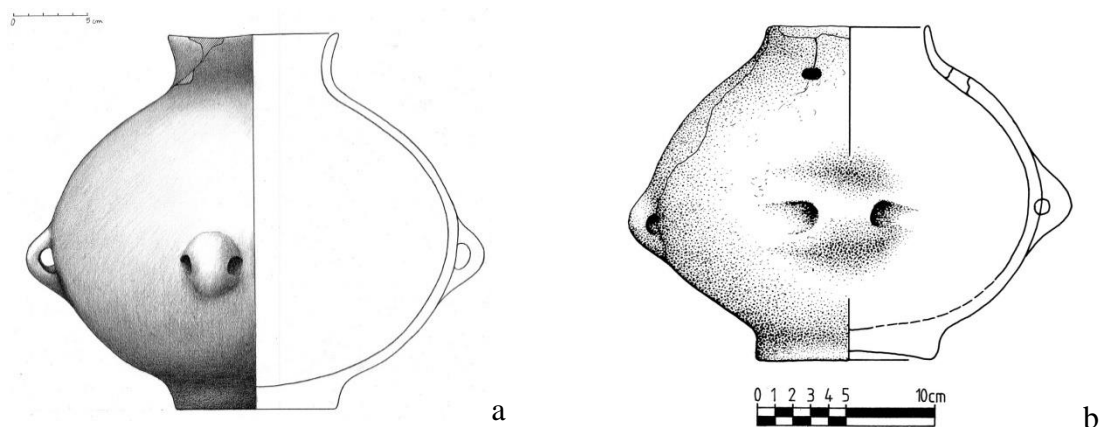


Fig. 13. Vase pentru apă. a: Uliuc-Fântâna neolitică timpurie; b: Dudeștii Vechi-Movila lui Deciov, S2/2000, nivelul superior.

Paragraful 4.3.4 dedicat ceramicii pictate tratează fragmentele ceramice pictate descoperite în siturile din Banatul de câmpie. Se remarcă cele două fragmente pictate cu buline albe pe fond roșcat de la Foeni-Sălaș, cu bune analogii în sudul Dunării, în Bačka, dar și la Gura Baciului sau în Clisură.

Acestea sunt cele mai timpurii manifestări ale picturii neolitice timpurii în Banat. Urmează apoi fragmente cu o pictură păstoasă roșcată la Foeni-Gaz și numeroase fragmente pictate descoperite la Parța-Tell II, dintr-o etapă nu mult mai târzie, Starčevo-Criș IIB avansat.

Se remarcă aici pictura cu culori închise, dispusă sub formă de linii paralele, motive vegetale (frunză lanciolată), meandru geometric.



Se practică și pictarea pe ambele fețe ale ciobului, cu linii paralele, dar și cu un registru de linii încrucișate sub buză, care prefigurează modelul de ghirlande sub buză folosite mai târziu la Giulvăz.

Fig. 14. Foeni-Sălaș. Ceramică pictată cu buline albe. După Greenfield, H. J. ; Kapuran, Al., 2021, p. 44, fig. 19/1-2.

Din situl Dudeștii Vechi-Movila lui Deciov au fost recuperate mai multe fragmente pictate. Din campaniile 2000-2005 doar un fragment, având linii paralele combinate cu registru de linii încrucișate. Dintre fragmentele descoperite în ultimii ani se remarcă un mic ciob pictat cu alb, cu o bulină la interior și linii paralele la exterior. Alte fragmente sunt pictate cu linii paralele cu culori întunecate, dar și brâu în zigzag sub buză la interior. Motivul frunzei lanciolate este

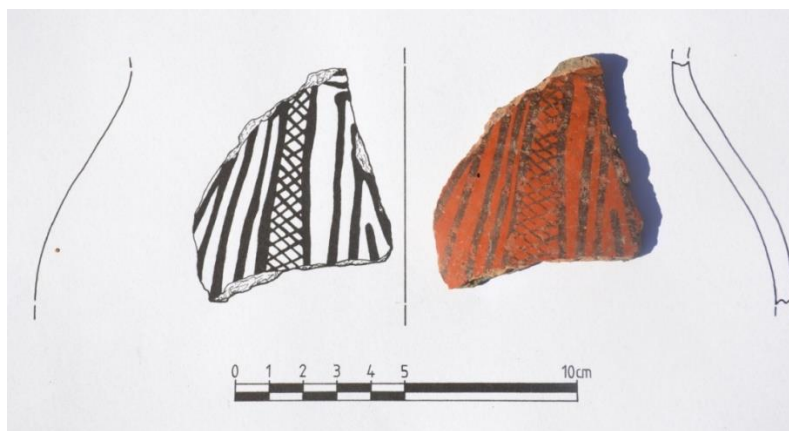


Fig. 15. Dudeștii Vechi-Movila lui Deciov. Pictură cenușie pe fond cărămiziu, cu motiv liniar și rețea. Dan Ciobotaru. vișini.

și el prezent. Majoritatea picturii provine din nivelul inferior, databil în preajma anului 5850 calBC. Pentru fazele târzii am analizat fragmentele pictate cu ghirlande și linii paralele de la Giulvăz și fragmentul pictat cu policromie de la Unip-La

Economia comunităților neolitice timpurii, metodele de subzistență rezultate din analizele osteologice și paleobotanice au fost trecute în vedere în **capitolul cinci**. Am subliniat idei legate de modul de organizare a sitului și raporturile dintre creșterea animalelor, pescuit și vânătoare, cultivarea plantelor și culesul vegetației spontane.

În **capitolul șase** un **subcapitol 6.1** este dedicat expresiilor vieții spirituale. Aici am analizat prezența statuetelor zoomorfe, care sunt în special fragmente de tăurași la Foeni-Sălaș și un vas zoomorf deosebit, precum și relieful unei ovicaprine la Sânicolau Mare-Pusta Bucova VI.

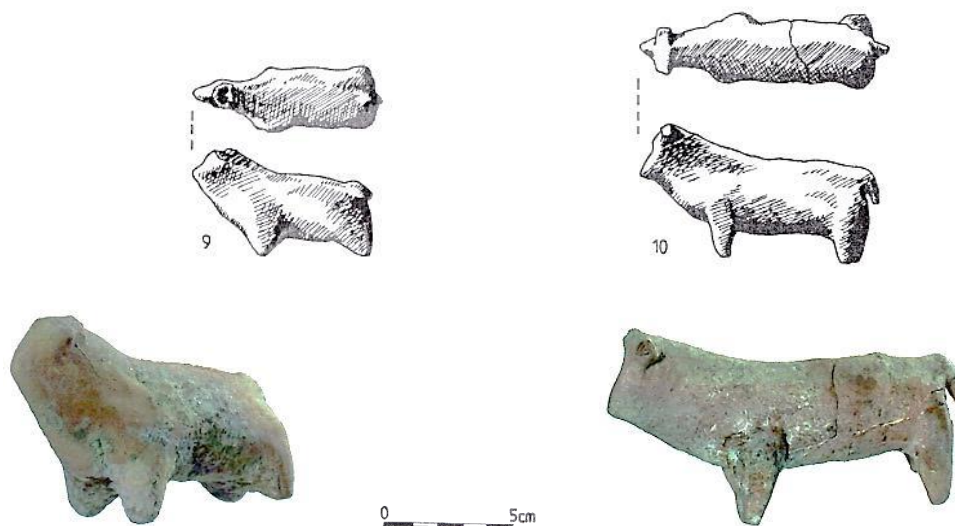


Fig. 16. Statuete de bovide, Foeni-Sălaș. După Ciobotaru, D., 1998, pl. I/9 și pl. I/10. Foto: Drașovean Fl., 2009, p. 280, fig. 2/5-6.

Subcapitolul 6.2 aduce în atenție bucraniile/labrete, pentru care am emis o opinie

privind existența în situri a unor pachete magice formate din câte trei modele diferite. Acestea sunt reprezentative în Banatul de câmpie pentru interfluviul Timiș-Bega și aparțin celor mai timpurii etape din Banatul de câmpie.

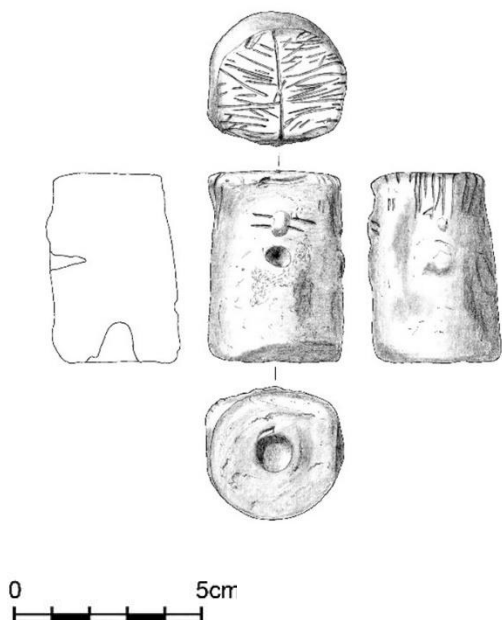


Fig.17. Movila lui Deciov. Idol prismatic. Krauss R. & Ciobotaru D.L.

Reprezentările antropomorfe au fost prezentate cronologic în **subcapitolul 6.3**. Aici se remarcă idolii prismatici de la Dudeștii Vechi-Movila lui Deciov, cu reprezentarea părului și a feței, aparținând etapei a doua de locuire Starčevo-Criș. Tipice sunt și statuetele antropomorfe de tip coloană. Reliefulile antropomorfe aplicate

pe vase sunt specifice celei de a doua etape de locuire a sitului Dudeștii Vechi-Movila lui

Deciov, odată cu extinderea fenomenului neolitic timpuriu la nord de vechea albie a Mureșului.

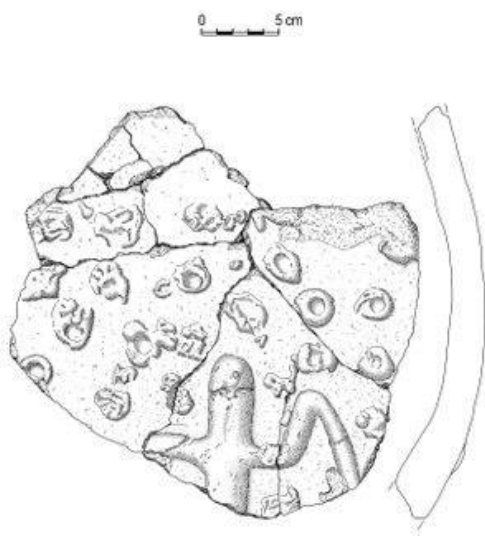


Fig. 18. Relief antropomorf pe vas. Pusta Bucova IV. Krauss, R. & Ciobotaru, D.L.

interioară și triunghiuri excizate, dar apar și cele cu recipient suprapus mesei. O mare varietate provine și din siturile Parța-Tell II și Sînicolau Mare-Pusta Bucova IV. Dar cele mai numeroase provin din situl Dudeștii Vechi-Movila lui Deciov. Din acest ultim sit am prezentat vechea colecție de altărașe a lui Kisléghi Nagy, dar și piese descoperite de noi în campaniile anilor 2000-2005.

Ca piesă specială în *subcapitolul 6.6* a fost menționat un suport din lut, iar două fragmente de obiecte mnemonice conice sau *token* au fost introduse la *subcapitolul 6.7*, cu analogii în sud-estul Balcanilor, dar și în Orient.

Subcapitolul 6.8 documentează un tip de greutate neperforate asemănătoare unor pâini, cu funcțiune neclară, care sunt întâlnite în siturile din bazinul Arancăi.

Reprezentări ale unor cornute stilizate întâlnite în situri din Banat, dar și în câmpia Panonică, cu analogii pe spații mai largi și un rol spiritual marcat au fost prezentate în cadrul *subcapitolul 6.9*.

Capitolul șapte analizează relațiile și plasarea cronologică a materialelor din Banatul de câmpie. Un prim subcapitol 7.1 face o prezentare a principalelor sisteme

Subcapitolul 6.4 prezintă relieful antropomorfe modelate în relief pe perete de vase de mari dimensiuni. Modelarea unor personaje, atât antropomorfe, dar și animaliere pe vase mari este răspândită în spațiul variantei nord-vestice a culturii Starčevo-Criș.

Subcapitolul 6.5 tratează altărașele de lut, care au o frecvență mare în siturile din Banatul de câmpie. Cel mai timpuriu, de la Foeni-Sălaș, este modelat cu casetă

cronologice dezvoltate ca urmare a cercetărilor efectuate pentru neoliticul timpuriu în regiunea central și est europeană.



*Fig. 19. Sânicolau Mare-Pusta Bucova IV. Schelet chirchit neolitic timpuriu.
După Krauss, R., et alii, 2024a, p. 131, fig. 4.*

Relațiile comunităților Starčevo-Criș din Banatul de câmpie cu cele din zonele sud-dunărene și cu pătrunderea neolitizării în Clisura Dunării au fost tratate în subcapitolul 7.2.

Relațiile cu Transilvania sunt tratate în subcapitolul 7.3. Sunt prezentate cele mai vechi situri din Transilvania, precum și penetrarea comunităților neolitice timpurii în zona surselor consistente de sare din zona central transilvană. Ca un fenomen derivat este pătrunderea târzie a comunităților Starčevo-Criș în Moldova, unde evoluția acestora are o durată mare. O prezentare a principalelor date de cronologie absolută este avută în vedere în acest paragraf.

De mare importanță sunt relațiile care se pot stabili cu situri din zona panonică, plecând în special de la siturile din nord-vestul Banatului, situate dincolo de fosta albie a Mureșului din perioada neolitică. În subcapitolul 7.4 am încercat să observăm direcțiile din care poate proveni migrația acestor comunități în Banat. De asemenea, am analizat modul în care purtătorii culturii Starčevo-Criș sunt influențați de pătrunderea comunităților vinciene timpurii.

Multe dintre materialele introduse în această lucrare sunt inedite. Ele provin din cercetări arheologice efectuate în ultimele două decenii și sunt prezentate în contextul regional integrat. Am încercat să clarific aspecte referitoare la zona avută în studiu,

concentrându-mă pe rezultatele săpăturilor arheologice la care am luat parte și care acoperă zona de câmpie a Banatului.

Am observat că anumite particularități sunt comune mai multor situri arheologice care aparțin neoliticului timpuriu din regiune și am considerat că scoaterea acestora în evidență este de importanță pentru etapa actuală a cercetării. Conexiunile la distanțe mari pot fi emise în urma unor astfel de proiecte regionale de săpături arheologice care pun bazele vederii generale a fenomenului neolitizării.

Am convingerea că publicarea monografică a siturilor cercetate de colectivul nostru, cum sunt Sânicolau Mare-*Pusta Bucova IV*, deja la tipar și Dudeștii Vechi-*Movila lui Deciov* în următorii ani, va oferi o imagine regională substanțială, care va permite clarificarea ipotezelor privind pătrunderea comunităților culturii Starčevo-Criș în regiunea nord-dunăreană și modul în care fenomenul neolitizării se generalizează.



Fig. 20. Situri confirmate din prima fază de migrație Starčevo-Criș în Banatul de câmpie, pe prima hartă militară habsburgică, secolul al XVIII-lea. 1 Foeni-Gaz; 2 Foeni-Sălaș; 3 Uliuc (Pod CFR, Fântâna, vărsare Pogăniș); 4 Remetea Mare-Obiectiv 10; 5 Timișoara-Fratelia. Dan Ciobotaru.

BIBLIOGRAFIE SELECTIVĂ

1. Bánffy, E., 2013. *The Early Neolithic in the Danube-Tisza Interfluve*, BAR International Series, 189 p.
2. Bánffy, E., 2019. *First Farmers of the Carpathian Basin. Changing patterns in subsistence, ritual and monumental figurines*, Prehistoric Society Research Paper 8, Oxford Philadelphia: Oxbow Books, 150 p.
3. Beldiman, C., 2000. *Industria materiilor dure animale în așezarea neolitică timpurie de la Dudeștii Vechi (jud. Timiș)*, Analele Banatului, Timișoara, VII-VIII, pp. 163-191.
4. Biagi, P.; Spataro, M. 2004. *Noi datări cu radiocarbon în așezările culturii Criș din Banat și Transilvania (România)*, Patrimonium Banaticum, III, Timișoara: Ed. Waldpress, pp.7-20.
5. Biagi, P., et alii, 2005. Biagi, P., Shannan, S., Spataro, M., *Rapid Rivers and slow Seas? New Data for the Radiocarbon Chronology of the Balkan Peninsula*, Prehistoric Archaeology & Anthropological Theory and Education, RPRP, 6-7, Salt Lake City, pp. 41-50.
6. Bonsall, C., 2008. *The Mesolithic of the Iron Gates*, în G. Bailey, P. Spikins (ed.) *Mesolithic Europe*, Ed. Cambridge University Press, pp. 238-279.
7. Borić, D., 1999. *Places that created time in the Danube Gorges and beyond, c. 9000-5500 BC*, Documenta Praehistorica, XXVI, Ljubljana, pp. 41-70.
8. Borić, D., 2020. *Lepenski Vir: Geography and Culture*, C. Smith (ed), *Encyclopedia of Global Archaeology*. Springer, Cham. https://doi.org/10.1007/978-3-030-30018-0_1877, pp. 4494-4502.
9. Boroneanț, A., 2012. *Aspecte ale tranziției de la mezolitic la neoliticul timpuriu în zona Porțile de Fier*, Bibliotheca Historica et Archaeologica, LIII, Timișoara: Ed. Mega, 401 p.
10. Boroneanț, A., et alii, 2019. Boroneanț, A.; Mirea, P.; Ilie, A.; Bonsall, C., *Sourcing Obsidian Artefacts from Early Neolithic Sites in South-Central Romania*, *Materiale și Cercetări Arheologice*, (S. N.), XV, pp. 27-40.
11. Brukner, B., et alii, 1974. Brukner, B., Jovanović, B., Tasić, N., *Praistoria Vojvodine*, Monumenta Archaeologica I, Novi Sad, 561 p.
12. Ciobotaru, D. L., 1996. *Câteva observații privind materialele fazelor timpurii ale culturii Starčevo-Criș*, Buletinul Cercurilor Științifice Studentești, Nr. 2, Universitatea din Alba-Iulia, pp. 7-12.
13. Ciobotaru, D. L., 1996b. *Analiza statistică computerizată a materialului ceramic Starčevo-Criș din așezarea Foeni-Sălaș*, lucrare de licență, Universitatea de Vest Timișoara, Facultatea de Litere, Filosofie și Istorie, Timișoara, 1996, 72 p., 32 pl., nepublicată.

14. Ciobotaru, D. L., 1998. *Plastica neolitică din așezarea de la Foeni-Sălaș (jud. Timiș)*, Analele Banatului, S.N., 6, Timișoara, pp. 73-82.
15. Ciobotaru, D. L., 2003. *Dudeștii Vechi, județ Timiș, Punct: Movila lui Deciov, campania 2003*. Fișă sit adresa: <https://cronica.cimec.ro/detalii.asp?k = 2223&d = Dudestii-Vechi-Timis-Movila-lui-Deciov-2003>
16. Ciobotaru, D. L., 2015. *Descoperiri preistorice din săpăturile lui Gyula Kisléghi Nagy*, Tănase, D. (ed.), Gyula Kisléghi Nagy, Jurnal arheologic, Timișoara: Ed. ArtPress, pp. 213-218.
17. Ciobotaru, D. L.; Rogozea, O.-C.; Ciocani, P., 2020. *Puncte cu materiale Starčevo Criș descoperite recent în județul Timiș*, Banatica, 30/I, Reșița, pp. 39-72.
18. Ciobotaru, D. L.; Krauss, Raiko, 2023. *14 Years of Joint Archaeological Research by the University of Tübingen and the National Museum of the Banat – Results and Perspectives*, paper presented at UISPP Congress, Timișoara.
19. Ciobotaru, D. L.; Kalcsov, C., 2024. *History of Research*, Krauss, R.; Ciobotaru, D. L.(eds.), Stone Age without Stones. The Early Neolithic site of Bucova Pusta IV in northwestern Banat (Romania), Cluj: Ed. Mega, pp. 28-47.
20. Ciută, M. M., 2005. *Începuturile neoliticului timpuriu în spațiul intracarpatic transilvănean*, Alba-Iulia: Ed. Aeternitas, 198 p., 52 il., 94 pl.
21. Dimitrijević, S., 1974. *Problem stupnjevanja starcevačke kulture s posebnim obzirom na doprinos južnopanonskih nalazišta rešavanju ovih problema*, Materijali, Srpsko Arheolosko Drustvo, Beograd, pp. 59-121, pl. I-XXII.
22. Drașovean, Fl. 2001. *Early neolithic settlement at Timișoara-Fratelia*. Festschrift für Gheorghe Lazarovici, Bibliotheca Historica et Archaeologica Banatica, 30, Timișoara, pp. 33-40.
23. Drașovean, Fl., 2007. *Regional Aspects in the Process of Neolithisation of the Banat (South-Western Romania): The Settlement of Foeni-Sălaș*, Spataro, M.; P. Biagi, P. (ed.), A Short Walk Through the Balkans: the First Farmers of the Carpathian Basin and Adjacent Regions, Societă Preistoria Protoistoria Friuli-V.G., Trieste, Quaderno 12, pp. 67-76.
24. Drașovean, Fl., 2009. *Aspecte regionale în procesul de neolitizare a Banatului. Locuirea Starčevo-Criș de la Foeni-Sălaș*, Itinera in praehistoria, Iași: Ed. Univ. Alex. Ioan Cuza, Iași, pp. 269-280.
25. Drașovean, Fl.; Ciobotaru, D. L., 2001. *Neolithic Art in Banat*, Catalogue of the exhibition, Timișoara: Ed. Solness.
26. Drașovean, Fl.; Ciobotaru, D.; Lazarovici, Gh. 2002. *Parța, jud. Timiș. Punct: tell II*. Cronică Cercetărilor Arheologice din România. Campania 2001, București, CIMEC, pp. 227-228.
27. El Susi, G., 2001. *Cercetări arheozoologice preliminare în situri Starčevo-Criș timpurii din Câmpia Banatului. Fauna de la Foeni-Gaz și Dudeștii Vechi (jud. Timiș)*, Analele Banatului, S.N., 9, pp. 15-40.
28. Greenfield, H. J.; Drașovean, Fl. 1994. *Preliminary Report on the 1992 Excavations at Foeni-Sălaș: an Early Neolithic Starčevo-Criș Settlement in the Romanian Banat*, Analele Banatului, III, Timișoara: Ed. Muzeul Banatului, pp. 45-85.

29. Greenfield, H. J.; Kapuran, Al., 2021. *Size Doesn't Matter: Foeni-Sălaș, a Small Multi-Period Settlement in the Romanian Banat*, Starinar, 71, Beograd, pp. 21-60.
30. Kalmar, Z., 1999. *Neo-Eneoliticul din Transilvania. Date arheologice și matematico-statistice*, Bibliotheca Musei Napocensis, XIX, Cluj-Napoca, 313 p.
31. Karmanski, S., 2005. *Donja Branjevina: A Neolithic Settlement Near Deronje in The Vojvodina (Serbia)*, Paolo Biago (ed.), Società per la preistoria e protoistoria della Regione Friuli-Venezia Giulia, Quaderno 10, Venezia, 308 p.
32. Kisléghi Nagy, G., 1904. *Lovas halomsírókról Torontál- megyében*, Archaeologiai Ertesítő, XXIV, Budapest, pp. 417-421.
33. Kisléghi Nagy, G., 1909. *Az Óbessenyői östelep (Torontal M.)*, Archaeologiai Ertesítő, XXIX, 2, Budapest, pp. 146-154.
34. Kisléghi Nagy, G., 1911. *Az Óbessenyői östelep*, Archaeologiai Ertesítő, XXXI, Budapest.
35. Kisleghi Nagy, G., 1911a. *Torontál Vármegye Őstörténete*, Borovszky, S.(ed.), Torontál Vármegye. Magyarország vármegyei és városai, Budapesta, 632 p.
36. Kisléghi Nagy, G., 2015. *Jurnal Arheologic*, Daniela Tănase (ed.), Timișoara: Ed. Artpress, 235 p.
37. Krauss, R., 2016. *Zur Symbolistik des Rindes im europäischen Neolithikum*, K., Bachvarov, R., Gleser (ed.), Southeast Europe and Anatolia in Prehistory: Essays in honor of Vassil Nikolov on his 65th anniversary, Universitätsforschungen zur Prähistorischen Archäologie, 293, Bonn, pp. 233-251.
38. Krauss, R.; Ciobotaru, D., 2013. *Daten zum Ende des Badener Keramikstils und dem Beginn der Frühbronzezeit aus Foeni-Gaz im rumänischen Banat. Mit Beiträgen zur absoluten Datierung und zu den bronzezeitlichen Tierknochen von B. Weninger und G. El Susi*, Praehistorische Zeitschrift, 88, pp. 38-113.
39. Krauss, R.; Ciobotaru, D., 2020. *Dudeștii Vechi, com. Dudeștii Vechi, jud. Timiș. Punct: 'Movila lui Deciov'*, Cronica cercetărilor arheologice din România 2020. Campania 2019. A LIV-a Sesiune națională de rapoarte arheologice, Muzeul Județean Buzău, 25-27 noiembrie 2020. [București], pp. 125-127.
40. Krauss, R.; Ciobotaru, D., 2022. *Early Neolithic Settlement in Banat. Bukova Pusta IV & Movila lui Deciov*, European Association of Archaeology, sesiunea Balkan Archaeology as a Laboratory: Challenging Old Paradigms and Experimenting with New Ones, Budapest, 31 aug.-3 sept. 2022.
41. Krauss, R.; Ciobotaru, D., 2022a. *Dudeștii Vechi, com. Dudeștii Vechi, jud. Timiș. Punct: Movila lui Deciov*, Cronica cercetărilor arheologice din România 2022. Campania 2021. A LVI-a Sesiune națională de rapoarte arheologice, Oradea, 26-28 mai 2022, [București], pp. 109-110.
42. Krauss, R.; Ciobotaru, D., 2023. *Dudeștii Vechi, com. Dudeștii Vechi, jud. Timiș. Punct: Movila lui Deciov*, Cronica cercetărilor arheologice din România 2023. Campania 2022. A LVII-a Sesiune națională de rapoarte arheologice, Târgoviște, 29-31 mai 2023, [București], pp. 117-121.
43. Krauss, R.; Ciobotaru, D., 2024. *Process of the excavation works at Bucova Pusta IV*, Krauss, R.; Ciobotaru, D., (eds.), Stone Age without Stones. The Early

- Neolithic site of Bucova Pusta IV in northwestern Banat (Romania), Cluj-Napoca: Ed. Mega, pp. 62-75.
44. Krauss, R., et alii, 2016. Krauss, R.; Schmid, C.; Ciobotaru, D.; Slavchev, V., *Varna und die Folgen – Überlegungen zu den Ockergrabern zwischen Karpatenbecken, Von Baden bis Troja. Ressourcennutzung, Metallurgie und Wissenstransfer*, Institute for Oriental and European Archaeology Wien, Ed. Marie Leidorf GmbH. Rahden/Westf., pp. 273-316.
 45. Krauss, R., et alii, 2019. Krauss, R.; Ciobotaru, D. L.; Boia, C., *Dudeștii Vechi, jud. Timiș. Punct: Movila lui Deciov, Cronica cercetărilor arheologice din România 2019. Campania 2018. A LIII-a Sesiune națională de rapoarte arheologice*, Muzeul Național Brukenthal Sibiu, 13-15 septembrie 2019. [București], pp. 55-56.
 46. Krauss, R., et alii, 2024. Krauss, R.; Ciobotaru, D. L.; Schmid, K., *Neolithic Settlement Structures and stratigraphical situation of excavated features*, Krauss, R.; Ciobotaru, D. L., (eds.), *Stone Age without Stones. The Early Neolithic site of Bucova Pusta IV in northwestern Banat (Romania), Cluj-Napoca: Ed. Mega*, pp. 90-115.
 47. Kutzián, I., 1944. *A Kőrös-kultura*, Dissertationes Pannonicae, ser. II, nr. 23, Budapest, 56 p.
 48. Lazarovici, C.-M.; Lazarovici Gh., 2006. *Arhitectura neoliticului și a epocii cuprului din România. I. Neoliticul*, Bibliotheca Archaeologica Moldaviae IV, Iași: Ed. Trinitas, 734 pag.
 49. Lazarovici, C.-M.; Lazarovici, Gh., 2015. *Bucraniul – simbol și semn. Bucraniile monumentale (Partea I)*, Arheovest, III, Szeged, pp. 47-83.
 50. Lazarovici, C.-M.; Lazarovici, Gh., 2016. *Bucraniul – simbol și semn. Bucraniile monumentale (Partea a II-a)*, Arheovest, IV, Szeged, pp. 43-94.
 51. Lazarovici, C.-M.; Lazarovici, Gh., 2017. *Bucraniul – simbol și semn. Bucraniile monumentale (Partea a III-a)*, Arheovest, V, Szeged, pp. 163-220.
 52. Lazarovici, Gh., 1979. *Neoliticul Banatului*, Bibliotheca Musei Napocensis, IV, vol. 1, 273 p.; vol. 2 planșe.
 53. Lazarovici, Gh., 1984. *Neoliticul timpuriu în România*, Acta Musei Porolissensis, VIII, Zalău, pp. 48-104.
 54. Lazarovici, Gh., 2005. *Culturile Precriș I, Precriș II și Postcriș I, Postcriș II*, Acta Terra Septemcastrensis, nr. 4, Sibiu, pp. 23-78.
 55. Lazarovici, Gh.; Ciobotaru, D. L., 2002. *Dudeștii Vechi, com. Dudeștii Vechi, jud. Timiș. Punct Movila lui Deciov (Ōstelep)*, Cronica cercetărilor arheologice din România 2002. Campania 2001. Timișoara, mai 2002. Cimec, pp. 129-130.
 56. Lazarovici, Gh., Maxim, Z., 1995. *Gura Baciului. Monografie arheologică*, Bibliotheca Musei Napocensis XI, Cluj-Napoca, 436 p., 56 fig.
 57. Lazarovici, Gh., et alii, 2001. Lazarovici, Gh.; Zoia Kalmar, Z.; Drașovean Fl., *Parța. I.1-2*, Bibliotheca Historica et Archaeologica, 13, Timișoara, 413 p., 115 pl., 137 fig.
 58. Lazarovici, Gh., et alii, 2005. Lazarovici, Gh.; Drașovean, Fl.; Ciobotaru, D.; Moravetz, I., *Dudeștii Vechi, com. Dudeștii Vechi, jud. Timiș. Punct: Movila lui Deciov (Ōstelep)*. Cronica cercetărilor arheologice din România. Campania 2004. A

- XXXIX- a Sesiune de rapoarte arheologice, 25-28 mai 2005, Mangalia. CIMEC, pp. 143-144.
59. Luca, S. A., 2010. *Descoperiri arheologice din Banatul românesc*. Repertoriu, ed. II, Bibliotheca Brukenthal, XLVI, Sibiu: Ed. Altip.
 60. Luca, S.A., et alii, 2011. Luca, S. A.; Suci, C. I.; Dumitrescu-Chioar, Fl., *Catalogue of the Early Neolithic settlements in Western part of Romania-Transylvania, Banat, Crişana, Maramureş, Oltenia and Western Muntenia*, Luca, S.A.; Suci, C. (Eds.), *The First Neolithic Sites in Central/South-East European Transect*, vol. II, Early Neolithic (Starčevo-Criş) Sites on the Territory of Romania, BAR International Series, 2188, pp. 79-132.
 61. Maillol, J. M., et alii, 2004. Maillol, J. M.; Ciobotaru, D. L.; Moravetz, I., *Electrical and Magnetic Response of Archaeological Features at the Early Neolithic Site of Movila lui Deciov, Western Romania*, *Archaeological Prospection*, 11, pp. 213-226, published online, 2004.
 62. Makkay, J., 2007. *The Excavations of the Early Neolithic Sites of the Kőrös Culture in the Kőrös Valley, Hungary: The Final Report. Volume I. The Excavations: Stratigraphy, Structures and Graves*, Elisabetta Starnini, Paolo Biagi (ed.), Società per la preistoria e protoistoria della Regione Friuli-Venezia Giulia, Quaderno 11, Trieste, 2007, 284 p.
 63. Mantu, C.-M. 2000. *Relative and Absolute Chronology of the Romanian Neolithic*, *Analele Banatului, Arheologie-Istorie*, VII-VIII, Timișoara, 1999-2000, pp. 75-105.
 64. Maxim, Z., 1999. *Neo-Eneoliticul din Transilvania. Date arheologice și matematico-statistice*, Bibliotheca Musei Napocensis, XIX, Cluj-Napoca, 313 p.
 65. Milošević, V., 1949a. *Chronologie der Jüngerer Steinzeit Mittel- und Südosteuropas*, Berlin, 1949.
 66. Paluch, T., 2011. *Maroslele – Pana. Egy középső neolitikus lelőhely a kultúrák határvidékén*, *Monographia archaeologica*, 2, Szeged, 336 p.
 67. Spataro, M., 2004. *Early Neolithic Pottery Production in the Balkans: Mineropetrographic Analyses of the Ceramics from the Starčevo-Criş site of Foeni-Sălaş (Banat, Romania)*, *Atti della Società per la Preistoria e Protoistoria della regione Friuli-Venetia Giulia*, XIV, Trieste, 14, pp. 25-44.
 68. Srejović, D., 1969. *Lepenski Vir*, Beograd, 1969.
 69. Tasič, N., 2009. *Neolitska kvadratura kruga*, Beograd: Zavod za udžbenike, 199 p.